

Así está el **panorama de las intoxicaciones** con productos químicos en Colombia

C

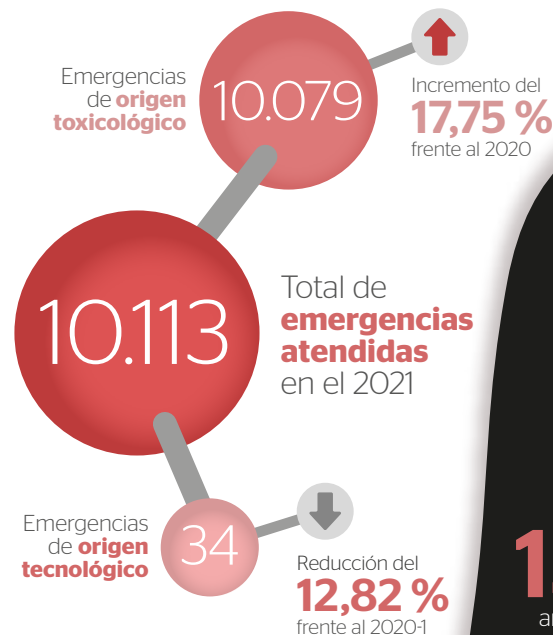
ISPROQUIM®, como Centro de Información de Seguridad sobre Productos Químicos y solución del Consejo Colombiano de Seguridad (CCS), tiene como objetivo brindar información y datos precisos pertinentes para la protección de la seguridad y la salud de los usuarios de productos químicos y la correcta atención en caso de emergencias, con el fin de mitigar las potenciales consecuencias en las personas, el medio ambiente o los bienes, que pueden generar este tipo de situaciones.

Durante el año 2021, el centro de información CISPROQUIM® recibió 12.116 solicitudes de información, de las cuales el 83,5 % correspondió a emergencias con productos químicos (10.113 eventos) y se vieron afectadas 10.241 personas y 135 animales. El presente informe busca dar un panorama general de las emergencias toxicológicas (intoxicaciones) y de las emergencias tecnológicas que fueron reportadas a CISPROQUIM®, dando a conocer los tipos de evento o actividad de ocurrencia de los eventos, la distribución poblacional de los afectados, los tipos de productos involucrados, el número de casos por departamento y por país, entre otra información de interés.



Informe anual CISPROQUIM® 2021. Atención de emergencias

Andrés Camilo Hernández
Ingeniero químico
Asesor Técnico de CISPROQUIM®
/ Gerencia Técnica.



Individuos afectados

10.241
personas



68
fallecidos



135
animales



6
fallecidos

Emergencias toxicológicas



Total

10.079 casos

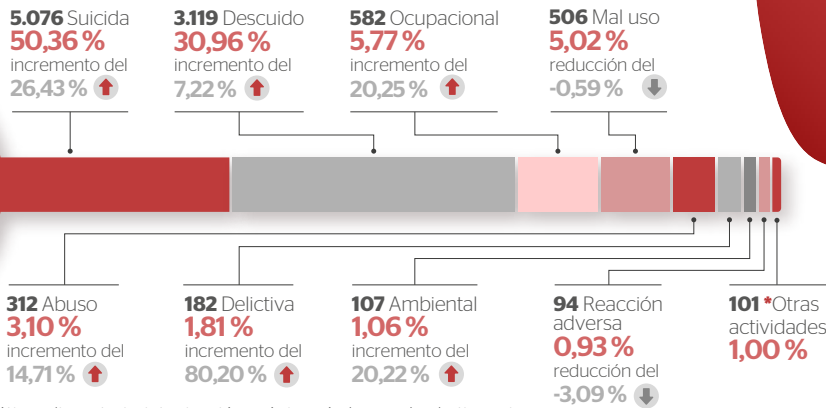
Actividad de ocurrencia

5.57 ↑
Incremento del **26,94 %** frente al 2020

4.367 ↑
No intencionales **43,33 %** Incremento del **8,42 %** frente al 2020

37 ↑
Intoxicaciones por eventos tecnológicos Incremento del **15,63 %** frente al 2020

105 ↓
Otros Reducción del **-6,25 %** frente al 2020



*Otras actividades: error terapéutico, alimentaria, intoxicación crónica, síndrome de abstinencia, intoxicación por evento tecnológico (fuga, derrame, incendio, explosión o material abandonado)

Población afectada



10.200 personas afectadas

65 fallecidos

4.856 Hombres **47,61 %**

5.344 Mujeres **52,39 %**

1.302 Escolares **12,76 %**

5.565 Edad productiva **55,54 %**

1.899 Preescolares **18,62 %**

165 Lactantes **1,62 %**

289 Tercera edad **2,83 %**

880 Adultos mayores **8,63 %**

Severidad



Vía de ingreso (exposición)

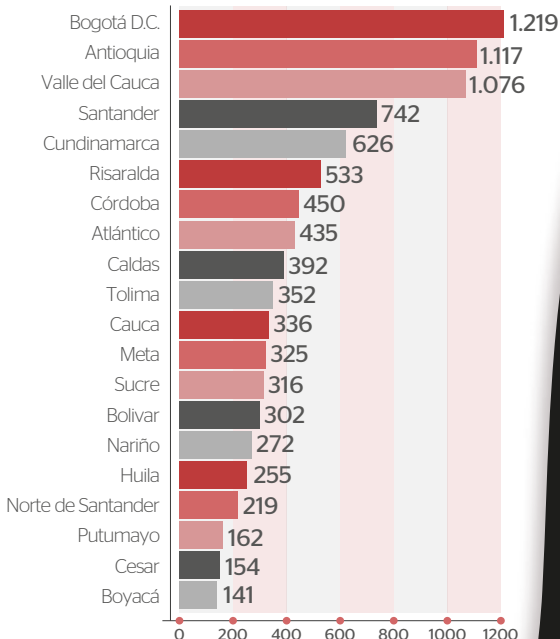


La **principal vía de exposición fue oral** con el **82,12 %** de los casos, y en el **17,88 %** restante **estuvieron involucradas** las vías cutánea, ocular, ótica e inhalatoria, entre otras.

País del evento



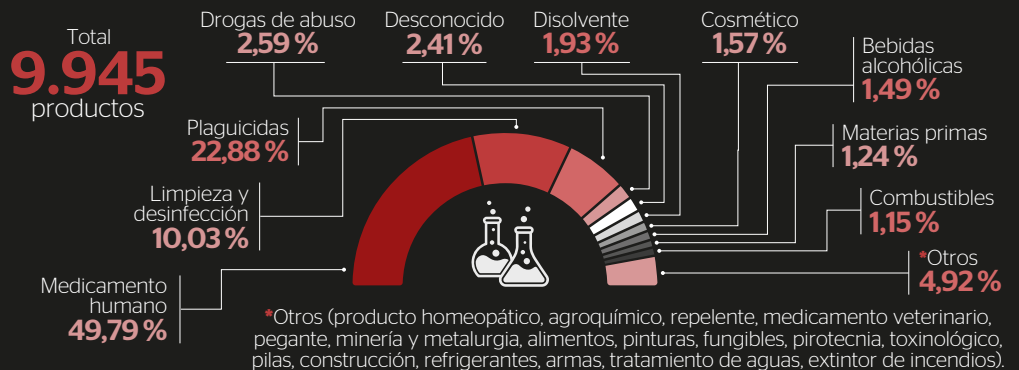
Índice geográfico (top 20)



Sitio de Ocurrencia



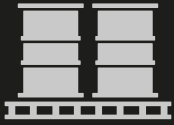
Productos Involucrados



*Otros (producto homeopático, agroquímico, repelente, medicamento veterinario, pegante, minería y metalurgia, alimentos, pinturas, fungibles, pirotecnia, toxinológico, pilas, construcción, refrigerantes, armas, tratamiento de aguas, extintor de incendios).



32,35 %
de los eventos tecnológicos fueron derrames durante el transporte terrestre



26,47 %
correspondieron a derrames en áreas de almacenamiento

Población afectada

41 personas afectadas



3 Fallecidos

31 Edad productiva
75,61 %

23 Hombres
56,1 %

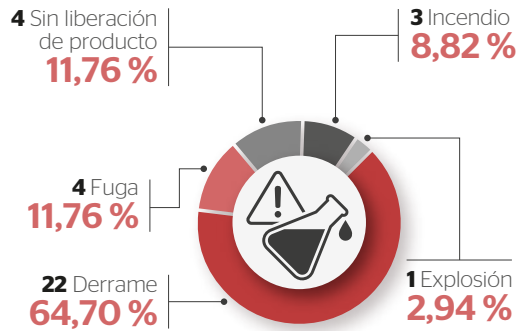
18 Mujeres
43,9 %

4 Adultos mayores
9,76 %

6 Escolares
14,63 %

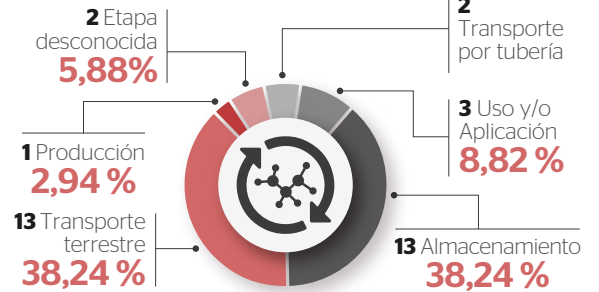
Emergencias tecnológicas

Casos por tipo de evento

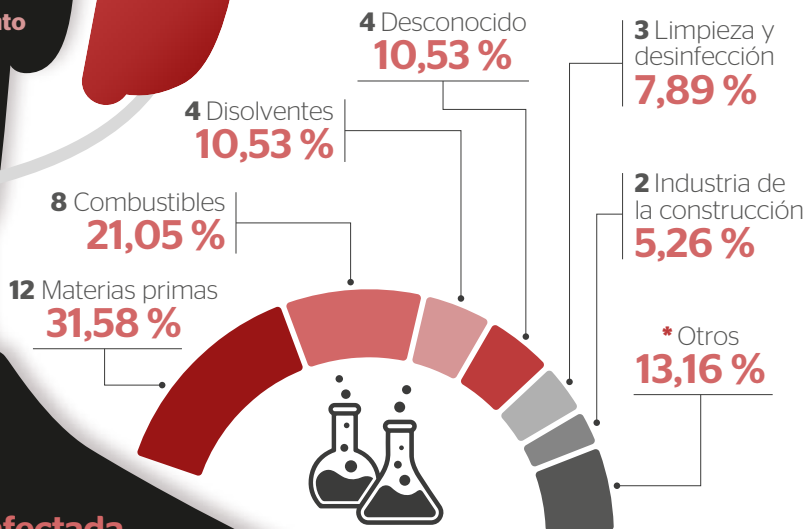


Total **34** casos

Casos por ciclo de vida



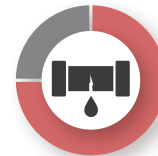
Productos involucrados



*Minería y metalurgia, plaguicidas, pinturas, lubricantes, fluidos de perforación (1 caso para cada uno)



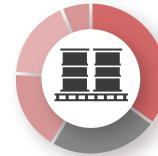
En los **derrames**, las **materias primas** estuvieron involucradas en el **36,36 %** de los casos. En el **73,64 %** restante hubo **otros productos** comprometidos.



El **75 %** de las **fugas** se dio con **gases combustibles**. En el **25 %** restante, **otros compuestos** estuvieron involucrados.



Durante el **transporte terrestre**, el **38,46 %** de los casos **tuvo combustibles involucrados**, seguido de **materias primas y productos de limpieza y desinfección** con el **23,08 %**, cada uno.



En el **almacenamiento**, las **materias primas** estuvieron involucradas en el **35,29 %** de los casos, **los disolventes** en el **23,53 %** y los **agentes desconocidos** participaron en el **17,65 %** de los eventos.

Índice geográfico

