

Primeras estimaciones mundiales sobre enfermedades y lesiones relacionadas con el trabajo



Leidy Liceth
Pérez Claros

Enfermera

*Magíster en Salud
y Seguridad en el
Trabajo / Especialista
en Salud Ocupacional
/ Líder técnica CCS*

Cada día se pierden vidas como consecuencia de accidentes laborales o enfermedades relacionadas con el trabajo. Se estima que, cada año, al menos 1,9 millones de personas fallecen y unos 90 millones de años de vida ajustados por discapacidad (AVAD)¹ son atribuibles a la exposición a 19 factores de riesgo ocupacionales. Así mismo, anualmente se presentan unos 360 millones de accidentes laborales no fatales que ocasionan más de cuatro días de ausencia laboral.

ras prevenibles debido a la exposición a factores de riesgo para la salud relacionados con el trabajo. Estas estimaciones se llevaron a cabo durante el 2016 con el apoyo de expertos de departamentos gubernamentales de 11 países y de más de 220 expertos individuales de 35 países, cubriendo así las seis regiones de la OMS (África, América, sudeste asiático, Europa, mediterráneo oriental y Pacífico occidental), así como las cinco regiones de la OIT (África, América, Estados Árabes, Asia y el Pacífico, Europa y Asia central).

Estas cifras son el resultado de las primeras estimaciones conjuntas de la Organización Mundial de la Salud (OMS) y la Organización Internacional del Trabajo (OIT) y describen el nivel de muertes prematu-

Para tener en cuenta

Las estimaciones conjuntas OMS/OIT, al igual que cualquier estimación de este tipo, están sujetas a incertidumbre. Todas las estimaciones de exposición a factores de riesgo ocupacional y de carga de enfermedad se produjeron con sus rangos de incertidumbre (UR, por sus siglas en inglés) del 95 % en los cuantiles del 2,5 % y el 97,5 %. Los rangos de incertidumbre del 95 % están disponibles para todas las estimaciones en el informe completo que puede consultar en:

http://www.ilo.org/global/topics/safety-and-health-at-work/resources-library/publications/WCMS_819788/lang-es/index.htm



También puede acceder al informe completo escaneando este código.



¹ Los años de vida ajustados por discapacidad (AVAD) son un indicador sintético de salud utilizado para medir la carga de enfermedad a nivel poblacional que proporciona información conjunta de las consecuencias mortales y no mortales de las enfermedades, lesiones y factores de riesgo (Fernández de Larrea-Baz et al., 2015).

Es de destacar que, a nivel mundial, las muertes relacionadas con el trabajo se redujeron en un 14 % entre el 2000 y el 2016. Según el informe, esto puede deberse a la introducción de mejoras en materia de salud y seguridad en el lugar de trabajo. Sin embargo, las muertes por cardiopatías y accidentes cerebrovasculares asociados a la exposición a largas jornadas laborales aumentaron un 41 % y un 19 %, respectivamente. Esto refleja una tendencia creciente con respecto a este factor de riesgo ocupacional relativamente nuevo y de tipo psicosocial.

Esta información permite estimar la magnitud del impacto que tienen las desfavorables condiciones laborales sobre la salud y la vida de los trabajadores. De igual forma, la OMS y la OIT manifiestan la intención de que estas cifras permitan centrar más el alcance, la planificación, el cálculo de costos, la aplicación y la evaluación de las intervenciones adecuadas para mejorar la salud de la población trabajadora y la equidad sanitaria. Incluso, el informe advierte que se necesitan mayores medidas para garantizar lugares de trabajo más sanos, seguros, resilientes y justos desde el punto de vista social y que la promoción de la salud en los entornos laborales y los servicios de seguridad y salud en el trabajo desempeñan un papel fundamental.

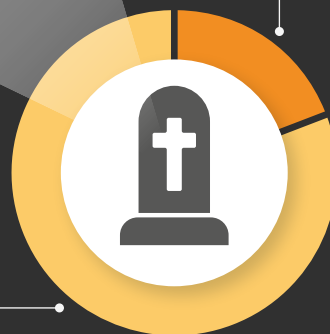
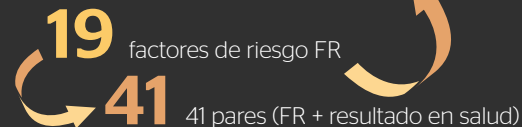
Principales hallazgos



Específicamente, el estudio consideró **19 factores de riesgo (FR)**² organizados en **41 pares conformados** por dichos factores y sus resultados en salud.



Incluyen la exposición a largas jornadas laborales y la exposición en el lugar de trabajo a la contaminación del aire, a asérgenos, a sustancias carcinógenas, a peligros ergonómicos y al ruido, entre otros.



² Nota: en el informe se señala que es probable que la carga total de morbilidad relacionada con el trabajo sea mucho mayor ya que en el futuro habrá que cuantificar las pérdidas de salud derivadas de otros factores de riesgo que no fueron incluidos en estas estimaciones, además de considerarse que los efectos de la pandemia de la COVID-19 añadirán otra dimensión a esta carga que deberá ser reflejada en futuras estimaciones.

Factores de riesgo y cargas de muertes

- Los factores de riesgo con mayores números de muertes atribuibles fueron:

Exposición a largas jornadas de trabajo
(≥ 55 horas por semana)
744.924 muertes (**39,6 %**)



Exposición ocupacional a
partículas, gases y humos
450.381 muertes (**24,0 %**)



Accidentes de
trabajo
363.283
muertes
(**19,3 %**)



- A su vez, los resultados de salud con las mayores cargas de muertes relacionadas con el trabajo fueron:



450.381 muertes por
enfermedad pulmonar
obstructiva crónica



398.306 muertes por
accidente
cerebrovascular



346.618
muertes por cardiopatía
isquémica

Factores de riesgo y AVAD perdidos

- Los factores de riesgo con mayores números de AVAD perdidos fueron:



Exposición a largas
jornadas de trabajo
(≥ 55 horas por semana)
23,26 millones de
AVAD, representando
el **25,9 %**



Factores
ergonómicos con
12,27 millones
de casos,
representando el
13,7 %



Accidentes de
trabajo, con
26,44
millones de AVAD,
representando el
29,5 %

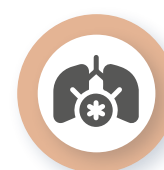
- A su vez, los resultados de salud con las mayores cargas para los AVAD relacionados con el trabajo fueron:



12,60
millones por
accidente
cerebrovascular



12,27
millones por
dolor de
espalda y cuello



10,86
millones por
enfermedad
obstructiva crónica

Carga de morbilidad relacionada con el trabajo

Se observó una carga de morbilidad relacionada con el trabajo desproporcionadamente grande en personas con las siguientes características:

Personas pertenecientes a la

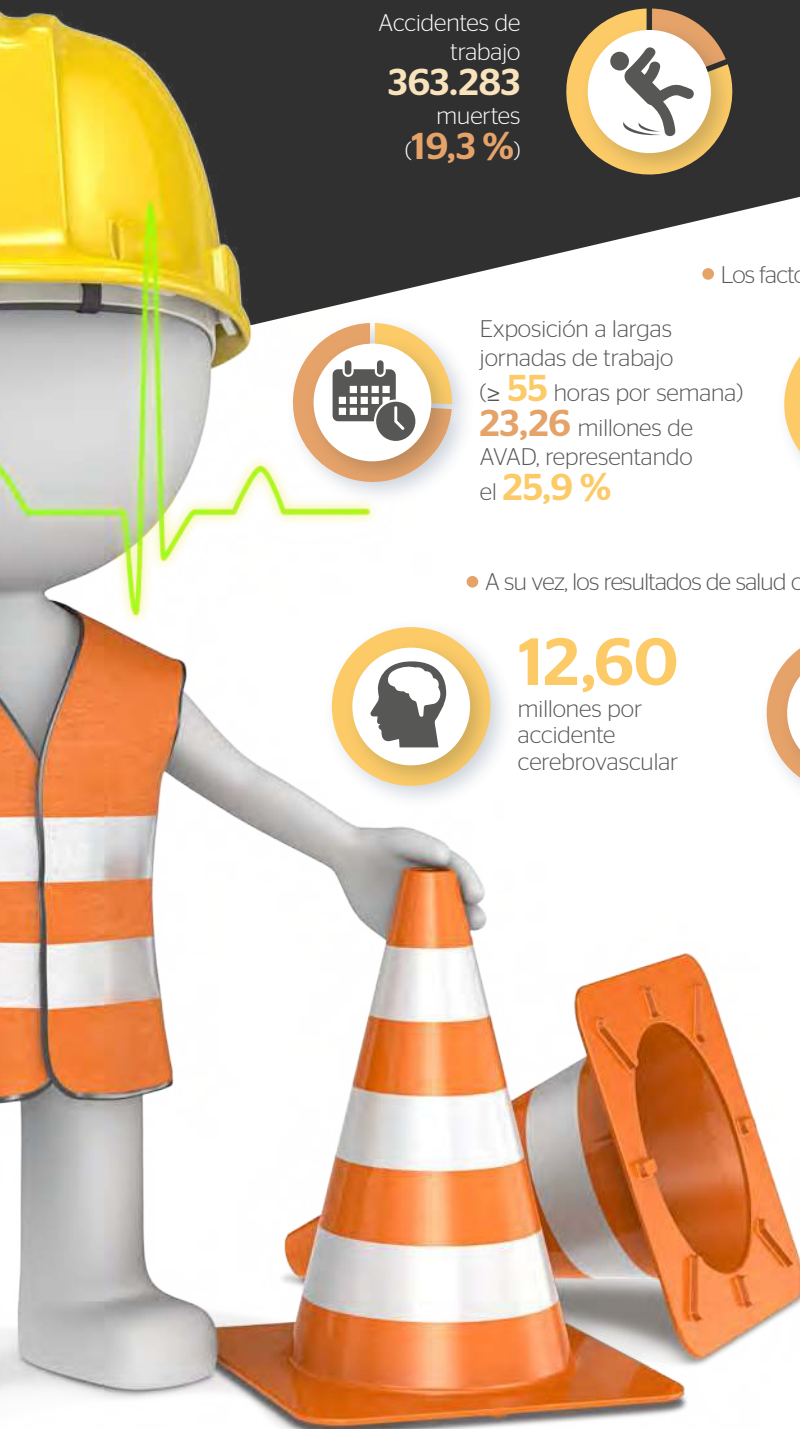
- Región de África
- Región de Asia sudoriental
- Región del Pacífico occidental



Hombres



Grupos de
edades mayores

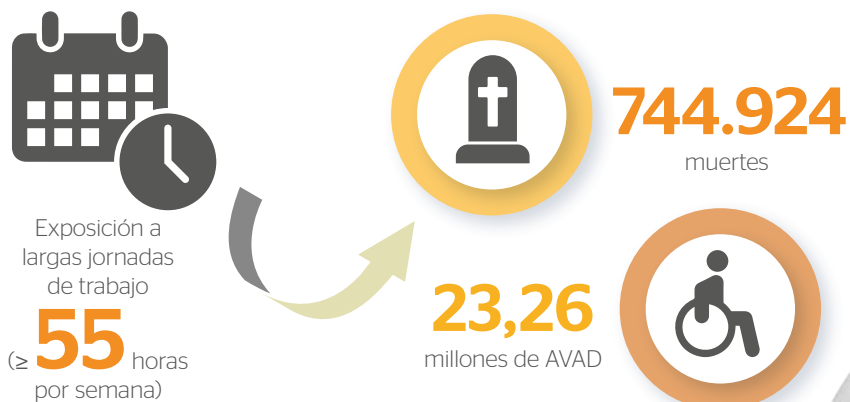


Número de muertes y AVAD perdidos por los factores de riesgo

A continuación, se encuentra el número de muertes y de AVAD perdidos por los factores de riesgo³ incluidos con cada resultado de salud:

- Las largas jornadas de trabajo pueden aumentar las muertes por enfermedades cardíacas y accidentes cerebrovasculares, según la OIT y la OMS.
- El **72 %** de las muertes por este factor de riesgo se produjo en hombres.
- Los trabajadores de mediana edad o mayores que habían trabajado **55** horas o más a la semana, entre los **45** y los **74** años, se vieron especialmente afectados.
- Según refiere la OIT y la OMS, esto es especialmente preocupante dado que el número de personas que trabajan muchas horas en todo el mundo ha aumentado con el paso del tiempo, hasta alcanzar un estimado de **479** millones de trabajadores, es decir, el **9 %** de la población mundial, una tendencia que pone a más personas en riesgo de sufrir discapacidades relacionadas con el trabajo y una muerte prematura.

Exposición a las largas jornadas de trabajo



Resultados en salud



Resultados en salud

- Cáncer de pulmón, tráquea y bronquios
- Cáncer de ovario
- Cáncer de laringe
- Mesotelioma

Carcinógenos

13 de los 19 factores de riesgo se clasifican como carcinógenos del Grupo 1 por el Centro Internacional de Investigaciones sobre el Cáncer (IARC, por sus siglas en inglés) de la OMS. Esto significa que existe "suficiente evidencia de carcinogenicidad en humanos".



Factores de riesgo

- Asbesto
- Arsénico
- Benceno
- Berilio
- Cadmio
- Cromo
- Escape del motor Diesel
- Formaldehído
- Níquel
- Hidrocarburos aromáticos policíclicos
- Sílice
- Ácido sulfúrico
- Tricloroetileno



291.661

muertes por procesos cancerígenos por exposición a factores de riesgo



6,62

millones de años de vida ajustados por discapacidad

³ Nota: cada factor de riesgo tiene un conjunto de acciones, que se describen en el informe para orientar a los gobiernos, en consulta con los empresarios y los trabajadores. Por ejemplo, la prevención de la exposición a largas jornadas laborales requiere un acuerdo sobre los límites máximos saludables del tiempo de trabajo. Por otro lado, para reducir la exposición a la contaminación del aire en el lugar de trabajo, se recomienda el control del polvo, la ventilación y los equipos de protección personal.

Asmágenos



29.641

muerres

2,10

millones de AVAD



Resultados en salud

Asma



Material particulado, gases y humos



450.381

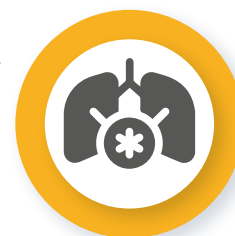
muerres

10,86

millones de AVAD



Resultados en salud



Enfermedad pulmonar obstructiva crónica

Ondas de ruido



No hay muerres atribuibles al ruido ocupacional

Resultados en salud

Otras pérdidas auditivas



8,16

millones por AVAD



Factores ergonómicos



No hay muerres atribuibles a factores ergonómicos

12,27

millones de AVAD



Resultados en salud



Dolor de espalda y cuello

Accidentes de trabajo



363.283

muerres

26,44

millones de AVAD



Resultados en salud

- Lesiones en la carretera
- Envenenamientos
- Caídas
- Lesiones por fuego, calor y sustancias calientes
- Ahogo
- Exposición a fuerzas mecánicas
- Otras lesiones no intencionales



Fuente: (WHO & ILO, 2021)

Referencias

Fernández de Larrea-Baz, N., Morant-Ginestar, C., Catalá-López, F., Génova-Maleras, R., & Álvarez-Martín, E. (2015). Años de vida ajustados por discapacidad perdidos por cardiopatía isquémica en España. *Revista Española de Cardiología*, 68(11), 968-975. <https://doi.org/10.1016/j.recesp.2014.11.027>

WHO & ILO. (2021, septiembre 17). WHO/ILO Joint Estimates of the Work-related Burden of Disease and Injury, 2000-2016. http://www.ilo.org/global/topics/safety-and-health-at-work/resources-library/publications/WCMS_819788/lang-es/index.htm